

Colloque inter-régional LSST

Mardi 17 septembre 2024

Dr MAACH Souad – Médecin tabacologue

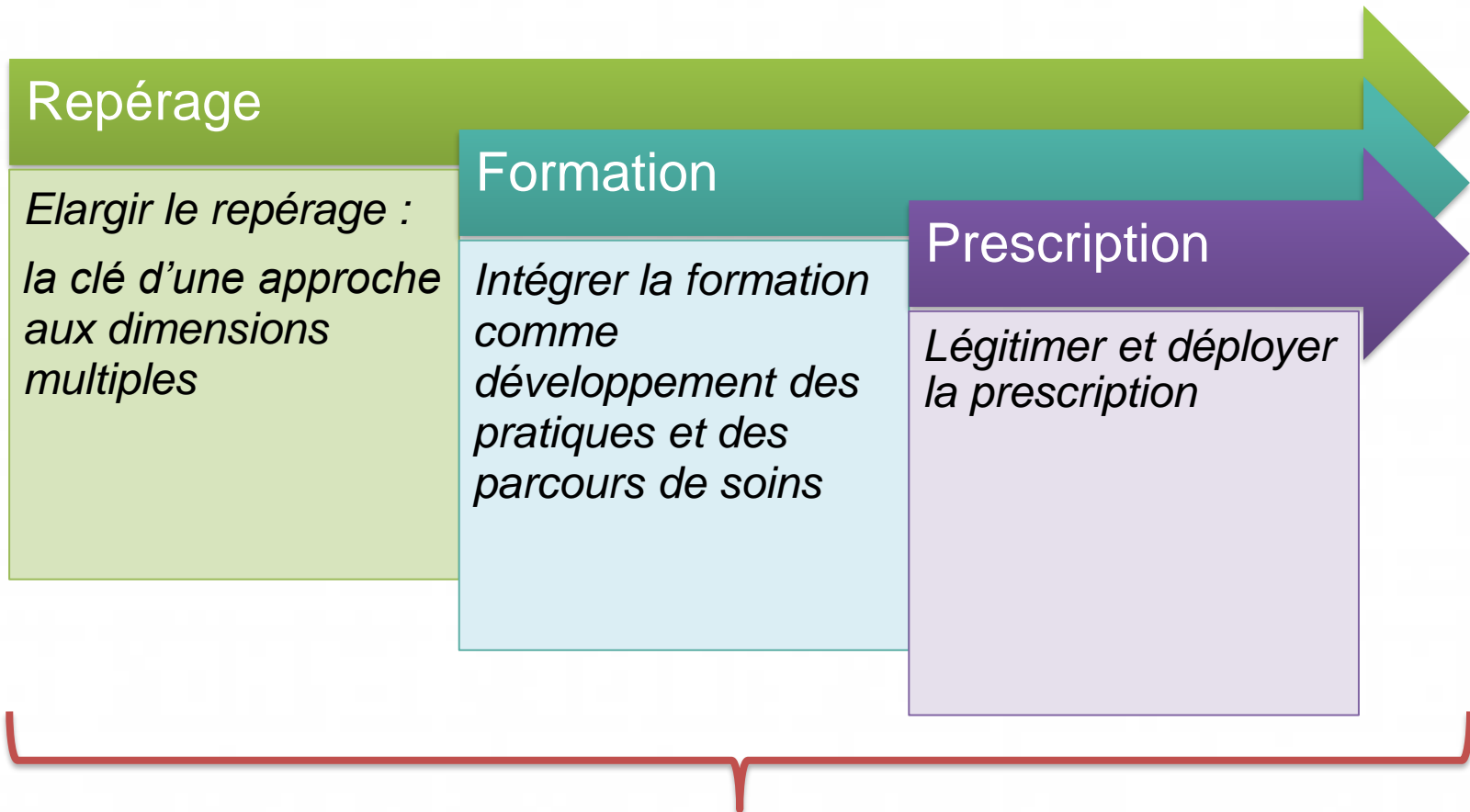
OLIVAR Jimmy – Cadre de santé

GRAVEL Maud – Infirmière tabacologue coordinatrice

Pôle des Activités Médicales Transversales

Unité de tabacologie – Lieu de Santé Sans Tabac

Plan



« Du repérage à la prescription, la formation comme enjeu »

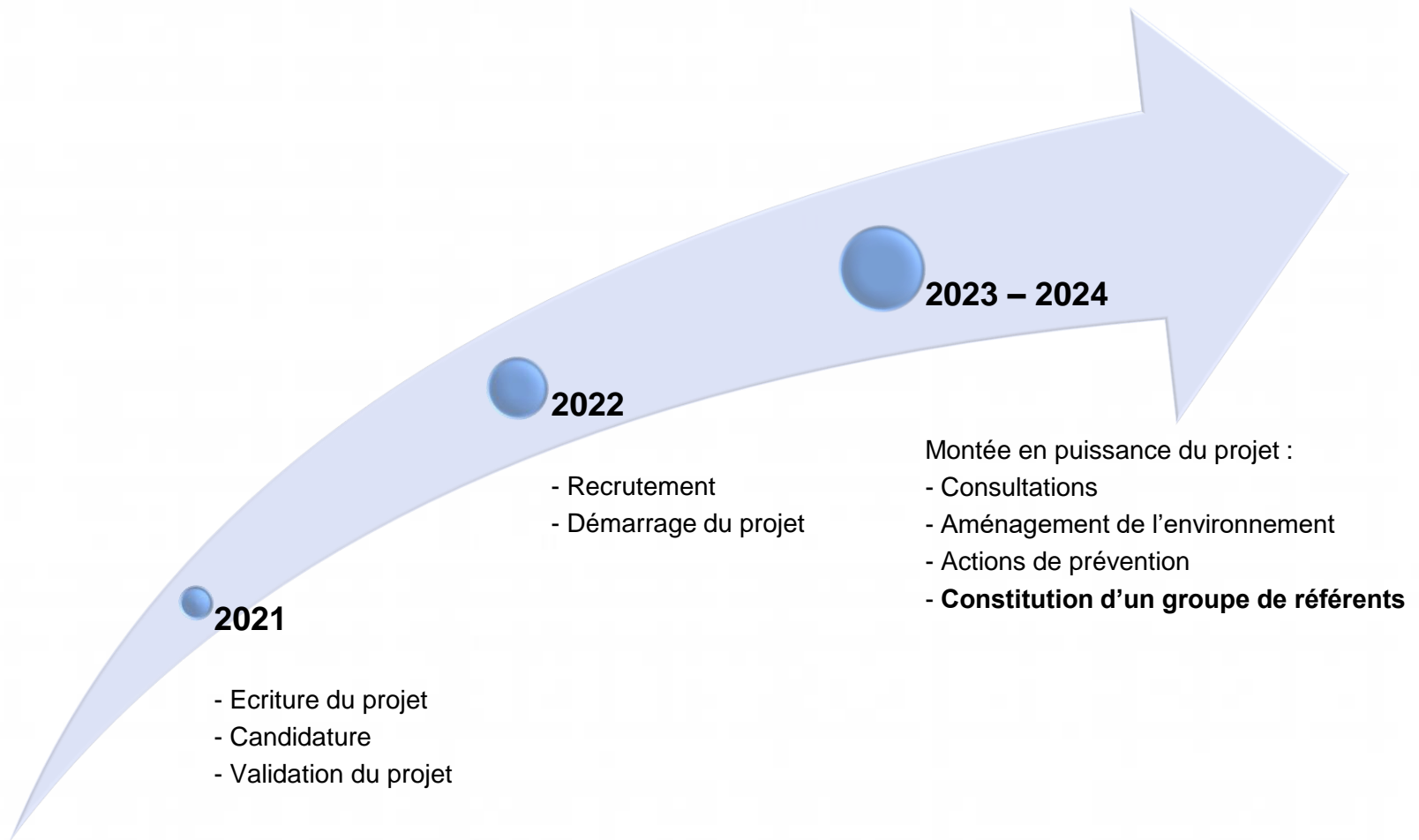
Contexte

Centre Hospitalier La Chartreuse,

- Acteur majeur de la santé mentale en Côte d'Or
 - Adulte : 5 des 7 secteurs du département
 - Enfants et adolescents : 1 intersecteur de pédopsychiatrie
 - Pénitentiaire : accueil de patients détenus via la Maison d'arrêt de Dijon
 - Activités médico-sociales : FAM, EHPAD, SAMSAH, CSAPA (pénitentiaire)
 - Activités transversales : Unité d'addictologie, Unité de Soins Somatiques, Unité du sommeil, Unité d'Electroconvulsivothérapie
- En 2023, 12 572 patients suivis dont 9844 exclusivement en ambulatoire,
 - Part majoritaire de l'extrahospitalier

Un Lieu de Santé Sans Tabac en santé mentale

Présentation du projet LSST



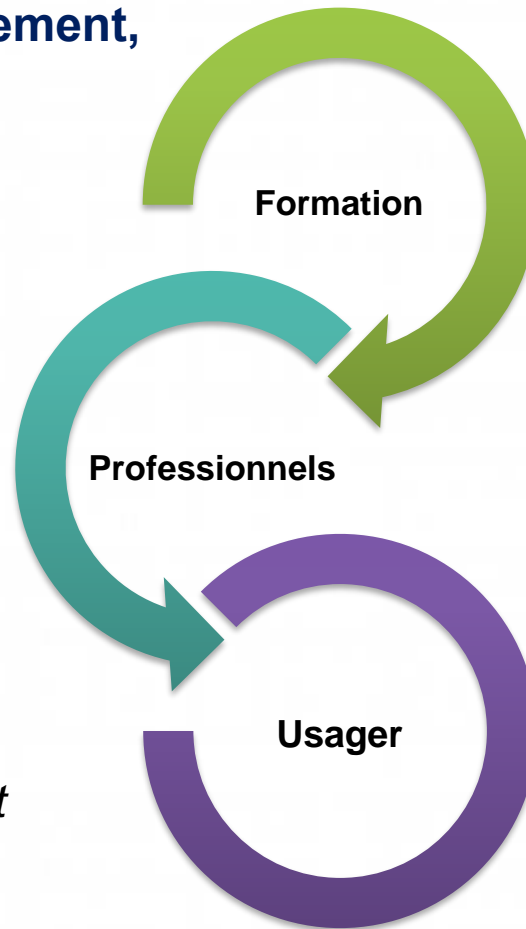
Elargir le repérage :
la clé d'une approche aux dimensions multiples

Les plus-values d'un repérage élargi

Un repérage élargi par la formation des référents en tabacologie
L'approche de l'encadrement,

- Sécuriser les pratiques
- Sens de l'activité
- Plaisir du travail

*Qualité de Vie et des
Conditions de Travail et
Qualité des soins sont
intimement liées !*



- Légitimer la référence
- Responsabiliser
- Engagement

- Sécuriser l'accompagnement
- Rapidité de repérage
- Diffusion de la culture

Intégrer la formation comme développement des pratiques et des parcours de soins

La formation une des clés au développements des pratiques et des parcours de soins

- **Réseau de personnels** soignants formés à la tabacologie.
- Calqué sur les formations **d'infirmiers correspondants** (hygiène, douleur, plaie, ...)
- Référent : **recours** de l'équipe soignante et comme **relai** d'information (et de formation).
- **RPIB** auprès des patients fumeurs de l'intra et de l'extrahospitalier
- **Proximité** facilitant l'alliance thérapeutique (connaissance, confiance)
- IDE coordinatrice : organiser et déployer la politique de tabacologie au sein du CHLC incarnée par les référents « TABACO »

La formation une des clés au développements des pratiques et des parcours de soins

- La formation en tabacologie est destinées aux soignants **volontaires** des unités de soins du CHLC ; **soignants au sens large**, (IPA, IDE, éducateur spécialisé, AES, AS).
- 3 formations sont délivrées:
 - 1 **formation « FLASH »** en tabacologie co-animée IDEC et médecin tabacologue
 - 2 **formations RESPADD** (2 sessions RPIB « formateur », de 2 jours) et Entretien Motivationnel à venir.

La formation une des clés au développements des pratiques et des parcours de soins

- Objectifs pédagogiques de ces formations pour les référents :
 - Connaître des **généralités** sur le tabac, son épidémiologie et ses conséquences sur la santé.
 - Décrire et comprendre les **mécanismes de dépendance** au tabac et savoir les **évaluer**.
 - Découvrir les **outils** permettant d'évaluer la dépendance tabagique.
 - Connaître les **substituts nicotiques**, leur modalité de prescription et d'utilisation, de pouvoir conseiller lors d'un entretien de sevrage tabagique.
 - Connaître les **moyens** de sevrage tabagique.
 - Savoir mettre en pratique le **conseil minimal**.
 - Prendre **confiance** dans leur capacité à initier un sevrage tabagique.

La formation une des clés au développements des pratiques et des parcours de soins

Le bilan des formations :

- Taux participation: 75%
- Axes d'amélioration:
 - Amener plus de **ludisme** dans la formation « FLASH ».
 - Davantage de **concision** dans la formation « FLASH ».
 - Mettre en place une **évaluation** des connaissances en début de formation, à la fin de la formation.
 - Intégrer les formations en tabacologie dans le **plan de formation** de l'établissement ?
 - **Déploiement progressif de CO testeurs** au sein de certaines unités (outil diagnostique et motivationnel).

La formation une des clés au développements des pratiques et des parcours de soins

- Acquisition de connaissances et de compétences en tabacologie à type de **savoirs, savoir-faire et savoir-être** ; devenir des **personnes ressources** pour les **usagers**.
- **Finalité** : former **a minima** 1 soignant « référent » par unité de soins.
- Le rôle du référent « TABACO » :
 - **Relayer des informations** sur le tabac auprès des soignants de l'équipe (prévention, information).
 - Etre le **référent sur les questions de tabac** auprès de son équipe de soin.
 - Être le **point d'accueil** sur toutes les interrogations sur le tabac en général et le sevrage.
 - **Former et informer** l'équipe soignante sur les questions liés au tabagisme et particulièrement sur le conseil minimal.
 - Assurer et former à la **prescription des substituts nicotiniques**.

La formation une des clés au développements des pratiques et des parcours de soins

- IDE coordinatrice : l'animation du groupe des référents permet le maintien d'une dynamique, de retours d'expérience et d'axes d'amélioration.
 - *Rythme des réunions : 3 fois par an*

Connaissances > Reconnaissance > Légitimité

(Valorisation)

(Evaluation)

(Identification)

Légitimer et déployer la prescription

Déployer la prescription et l'accompagnement

Objectifs

- Proposer une aide au sevrage tabagique chez tout patient fumeur, pour « dénormaliser » le tabagisme,
- Dépister systématiquement, proposer, traiter précocement
- Initier une démarche de sevrage le plus rapidement possible

De la prévention à la prescription

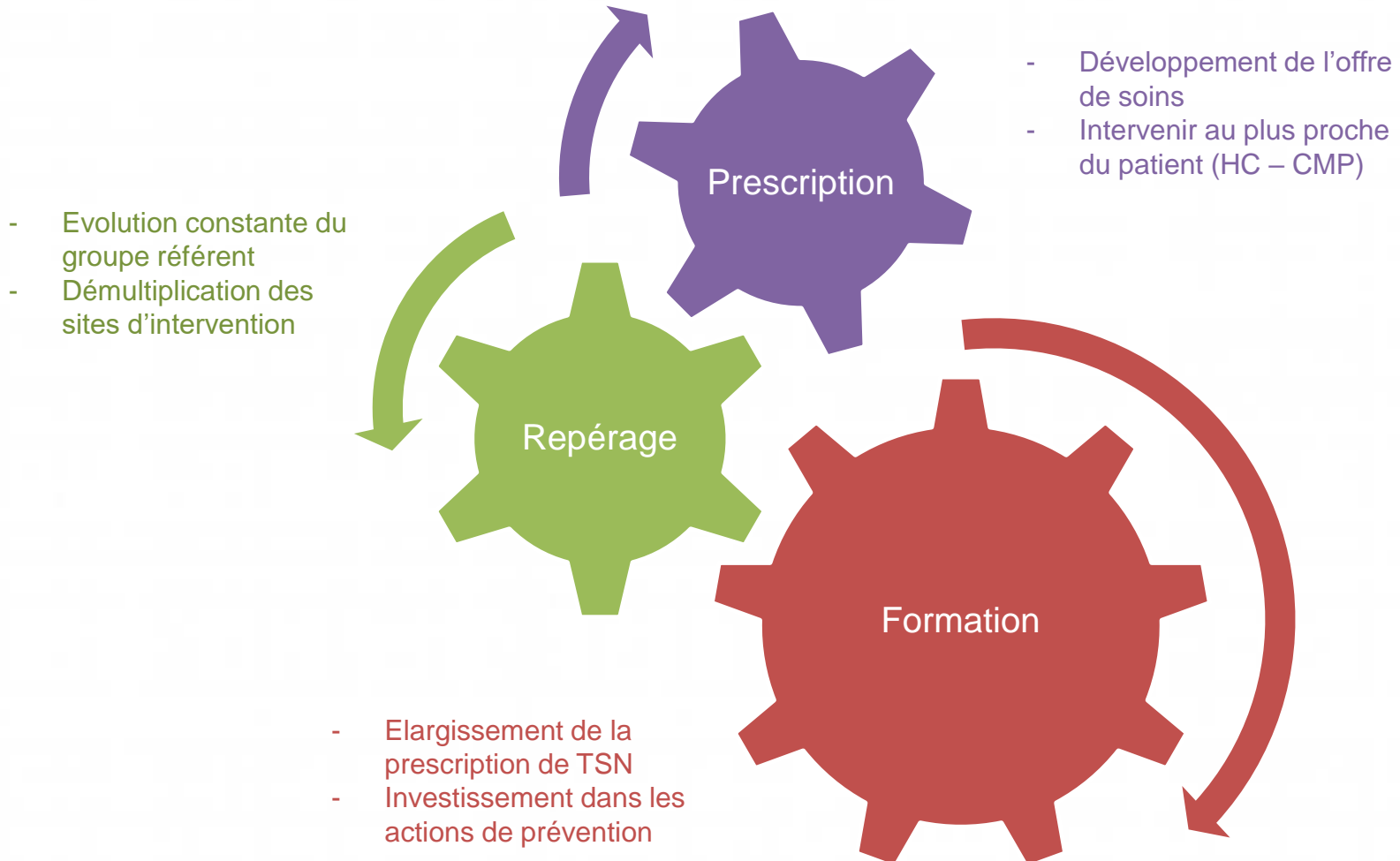
Leviers

- Débuter le TTT par des IDE du service, au plus près du patient
- Formation à la prescription des substituts nicotiques
- Information au corps médical, valorisation des compétences des soignants formés et investis dans la démarche,

Freins

- Pas de possibilité de prescription directe dans le DPI
- Freins inhérents à la maladie psychiatrique

« Du repérage à la prescription, la formation comme enjeu »



Merci pour votre écoute